



STŘEDISKO
EKOLOGICKÉ
VÝCHOVY
ČESKÝ RÁJ

SKRZE LIDSKÉ PŘÍBĚHY DO HISTORIE KLOKOČSKÝCH SKAL

Metodika pro průvodce
Metoda interpretace místního dědictví



Metodiku interpretační vycházky sestavili v roce 2021 lektoři **Střediska ekologické výchovy Český ráj**: Lenka Javůrková, Vít Preisler a Andrea Stárková.

Interpretační vedení, metodická podpora a facilitace: *RNDr. Blažena Hušková / Sdružení pro interpretaci místního dědictví ČR*

Poskytnutí odborných informací a cenných souvislostí:

PhDr. Jan Prostředník, Ph.D. / Muzeum Českého ráje v Turnově

Ing. Jan Mertlík / Agentura ochrany přírody a krajiny

Mgr. Jan Višínský / Správa CHKO Český ráj

Obsah

ÚVOD	5
Co je to interpretace?	6
Rozcestník interpretačních pojmů	7
Soulad s Konceptí práce s návštěvnickou veřejností CHKO Český ráj	8
METODICKÁ ČÁST	10
Praktické informace pro průvodce.....	10
Mapa trasy.....	11
Scénáře k jednotlivým zastavením.....	12
ODBORNÉ TEXTY	49

ÚVOD

Metodický materiál vznikl v rámci projektu *Krajinou Českého ráje s průvodcem*. Je součástí sady 4 interpretačních vycházek po Českém ráji, které jsou zpracovány pro lokality *Hruboskalsko, Klokočské skály, Údolí Plakánek a okolí Jičina*.

Dramaturgie vycházky byla připravena průvodci – lektory *Střediska ekologické výchovy Český ráj* – za spolupráce s geologem, archeologem a zaměstnanci *Agentury ochrany přírody a krajiny*. Celý proces konzultoval zkušený odborník na metodu interpretace místního dědictví.

Interpretační vycházka byla postavena pro cílovou skupinu rodiče se staršími dětmi (od 8 let). Pilotní realizace proběhly v průběhu letních prázdnin s hosty *Autocampu Sedmihorky*.

Materiál je určen místním institucím v oblasti environmentálního vzdělávání a turistických informačních služeb. Jeho cílem je posloužit jako inspirace pro zpracování jiných přírodních lokalit dle metody environmentální interpretace. Zároveň je zdrojem aktuálních odborných informací ke zpracovaným trasám a k fenoménům na území Globálního geoparku UNESCO Český ráj.

Metodika je vytvořena tak, aby mohla být použita jako podklad pro samostatnou realizaci interpretačních vycházek i průvodci mimo autorskou organizaci *Středisko ekologické výchovy Český ráj*. Pro úspěšné provedení předpokládá však jistou průvodcovskou zkušenost a porozumění principům metody interpretace místního dědictví.

Skládá se ze tří částí. V první části autoři osvětlují základní principy interpretace. Druhá část obsahuje metodický popis průběhu vycházky. Závěr materiálu tvoří odborné texty, které slouží pro rozšíření a doplnění informací pro průvodce.

V metodické části je nejprve u každého zastavení uvedena interpretační struktura, která je následně převedena do souvislého popisu aktivit formou scénáře pro průvodce. Graficky jsou odlišena sdělení a fakta.

Materiál není sylabem ve smyslu průvodcovských textů (jako např. na hradech a zámcích). Autoři předpokládají, že průvodce bude s textem pracovat tak, aby jej obsahově maximálně využil, ale současně jej přizpůsobil svému průvodcovskému stylu.

Pomůcky v elektronické podobě či konzultace k případným nejasnostem je možné získat na e-mailu: jelenka.maple@gmail.com (*Lenka Javůrková, SEV Český ráj*).

Co je to interpretace?

Interpretace místního dědictví je nástrojem ke komunikaci přírodních a kulturních hodnot.

Freeman Tilden ji definuje jako „vzdělávací aktivitu, která odkrývá hlubší smysl a vztahy za pomoci původních objektů, přímé zkušenosti a ilustrativních prostředků.“¹

Nebo trochu poetičtěji: „činnost odhalující návštěvníkům, kteří po této službě touží, něco z krásy a kouzla, inspirace a duchovního obsahu, jenž leží za tím, co může návštěvník vnímat sám svými smysly.“

Co je důležité, aby interpretace byla úspěšná?

Důležitým rozměrem je v interpretaci osobní vztah – „každá dobrá interpretace musí být **založena na nadšení a lásce k místu** a na touze podělit se o ně s druhými“.

Přitom zásadou je, že **návštěvníci místo, které interpretujeme, skutečně sami vidí nebo jinak bezprostředně zažívají.**²

Cílem interpretace je **propojit návštěvníka s místem** (či fenoménem) a obohatit tak jeho návštěvnický zážitek.

Základem je snaha o **úspěšnou komunikaci**.

Aby komunikace mohla být úspěšná, má podle amerického autora Sama Hama:

- 1) mít **silné klíčové sdělení**
 - 2) být představena způsobem, který je **snadno pochopitelný**
 - 3) mít **osobní význam pro účastníka**
 - 4) být **příjemná**³
- **Klíčové sdělení je věta**, která výstižně shrnuje hlavní myšlenku programu. Myšlenku, kterou by si měl návštěvník odnášet.

¹ Zdroj: MEDEK, M., ČINČERA, J., et al. *Naučné stezky: zpracování a hodnocení nepřímých interpretačních programů*; Brno: Masarykova univerzita, 2016

² Zdroj: CARTER, J. *Interpretace místního dědictví, Příručka pro plánování a tvorbu prezentací místních zajímavostí*, Brno: Nadace Partnerství, 2004

³ Známé jako model TORE (T-thematic; O-organized; R-relevant; E – enjoyable).

- **Snadná pochopitelnost souvisí se strukturovaností**, tj. hlavní myšlenka (hlavní sdělení) je komunikováno prostřednictvím několika tzv. dílčích sdělení, která jej podporují. Důležitý je **vhodný objem informací** – kapacita krátkodobé paměti je v průměru omezena na porozumění 5-9 informacím, toto úspěšná komunikace/interpretace respektuje. Dobrá interpretace **přizpůsobuje obsah i použité metody cílové skupině** – navazuje na předchozí znalosti a zkušenosti účastníků.
 - **Osobní význam** pro účastníka má interpretace, pokud s ním **rezonuje a dotýká se ho na osobní úrovni**. Zde často pomůže komunikace faktů skrze tzv. **univerzální koncepty, které jako lidé sdílíme** a dotknou se tedy většinou všech účastníků - **tj. láska, smrt, odvaha, přátelství atp.**
 - **Příjemná interpretace** neznamená, že program musí být nutně zábavný, ale to že **poskytuje zážitek, který je přiměřený** a (nebo) odpovídající očekáváním. Tj. může vyvolat i takové emoce, jako jsou např. smutek nebo pokání.⁴
- ! Důležitým cílem interpretace zvláště pak v chráněných územích, je přispět k ochraně místa – vzbudit u návštěvníků potřebu jej chránit.**

Rozcestník interpretačních pojmů

Pokud se vám dostal do ruky tento scénář pro průvodce a nejste v metodě interpretace zblhlí, přikládáme zde na pomoc stručný rozcestník interpretačních pojmů.

Co tím chtěl básník říct?

Odpovědí na tuto otázku je v interpretaci **hlavní sdělení**. Jedná se o klíčovou zprávu celého programu, kterou se interpretátor snaží návštěvníkům během společně stráveného času komunikovat.

Poselství hlavního sdělení je podporováno a dokládáno tzv. **vedlejšími (dílčími) sděleními**. Zde v metodice je takovým vedlejším (dílčím) sdělením „zastřešeno“ každé jednotlivé zastavení.

Na čem stojí sdělení?

Aby program byl věrohodný a pravdivý, každé sdělení je postaveno na **faktech**, tj. ověřených skutečnostech.

⁴ Zdroj: MEDEK, M., ČINČERA, J., et al. *Naučné stezky: zpracování a hodnocení nepřímých interpretačních programů*; Brno: Masarykova univerzita, 2016

Fakta se váží ke konkrétním „objektům v krajině“, tzv. **fenoménům**. Fenomén tvoří ohnisko pozornosti každého jednotlivého zastavení. Interpretátor o něm promlouvá a skrze něj vede návštěvníka k bližšímu porozumění krajině a pochopení skrytých souvislostí, uvědomění si hlubšího poselství místa.

Jak pracujeme s fenoménem?

Interpretátor se z nepřeberného množství věcí a pozoruhodností, které jsou na některých místech k dispozici, věnuje jen jedné – předem vybranému fenoménu. Protože i na jednotlivé fenomény se dá dívat z různých úhlů pohledu nebo rovin, pojmenuje si interpretátor předem, který úhel pohledu je pro něj ten pozoruhodný. Tedy zvolí si **téma**, které ho na fenoménu fascinuje.

Jak to všechno předat?

U každého faktu si interpretátor zvolí způsob, jak ho bude návštěvníkovi komunikovat. Nejprve si formuluje **význam** – tj. co očekává, že by mělo zjištění tohoto faktu u návštěvníka vyvolat (údiv, pochopení, překvapení atp.). Poté vybere vhodné metody – tzv. **nášlapné kameny**, po kterých hodlá dojít s informací až k posluchači (např. vyprávění, poezie, povzbuzení představitosti atp.).

Důležitým „spojencem“ interpretátora je zážitek. Pomáhá mu k dosažení cíle interpretace, tj. k propojení návštěvníka s místem. Skrze své zážitky mohou návštěvníci snadněji navázat k místu vztah.

Předem si také formuluje tzv. **zapojovací otázky**, tedy otázky pro návštěvníky, které otevírají prostor pro jejich aktivní zapojení do interpretace. U některých faktů je uvedena i tzv. **univerzálie**, o které daný fakt promlouvá. Jedná se o univerzální koncept (např. bezpečí, domov, přežití), který jako lidé sdílíme a dotýká se nás všech napříč různými odlišnostmi.

Slovníček interpretačních pojmů dle publikace *Interpretační průvodce: Jak se o místní dědictví podělit s ostatními* Thorstena Ludwiga je součástí odborné části metodiky.

Soulad s Konceptí práce s návštěvníckou veřejností

CHKO Český ráj

Metodika interpretační vycházky je vytvořena pro území, které je součástí Chráněné krajinné oblasti Český ráj. Jejím cílem je ochranu přírody zde podpořit, a proto se snaží být v souladu s důležitým strategickým dokumentem Správy CHKO Český ráj, kterým je **Koncepce práce s návštěvníckou veřejností pro CHKO Český ráj a NPP Bozkovské dolomitové jeskyně**.

Při tvorbě vycházky jsme dbali na to, abychom podporovali hlavní sdělení pro území CHKO Český ráj, které Koncepce formuluje následovně:

„Pískovcová skalní města a kužely vrchů sopečného původu, chladné vlhké rokle a teplé suché skalní polohy, divoká změť skalních bludišť a otevřený prostor vodních ploch a polí, dominanty hradů a zámků, drobnější objekty lidové i sakrální architektury tvoří malebnou, pestrou, jemnozrnnou krajinu, která se stala místem zrodu a rozvoje turistiky, horolezectví, historicky první chráněnou krajinnou oblastí. **Český ráj, tato jedinečná harmonická krajina po staletí poskytující dostatek prostoru pro přírodu i člověka, potřebuje naši péči a ochranu, aby nepřestala být rájem.**“

V počátku tvorby interpretační vycházky jsme se setkali se zástupci Správy CHKO přímo na zájmové lokalitě. Trasa vycházky byla v terénu zvolena citlivě, s respektem k veřejnému zájmu na ochraně přírody a krajiny, a tedy se souhlasem Správy CHKO Český ráj.

METODICKÁ ČÁST

Praktické informace pro průvodce

Anotace: Vráťte se zpět v čase do doby, kdy skály byly nedílnou součástí běžného každodenního života našich předků a dávaly jim možnost přežít. Tajuplná cesta začíná snem místního rodáka Franty Votrubce, který vás zavede do různých historických epoch, jejichž stopy jsou vepsány do krajiny Klokočských skal dodnes.

Délka trasy: 4,5 km dlouhý okruh, začátek i konec trasy je v obci Klokočí

Trvání vycházky: asi 4,5 hod.

Náročnost: Trasa je vhodná pro zdatnější turisty, vede i po pěšinách mimo turistickou značku (prudší stoupání či klesání v délce 100–200 m).

Nároky na průvodce:

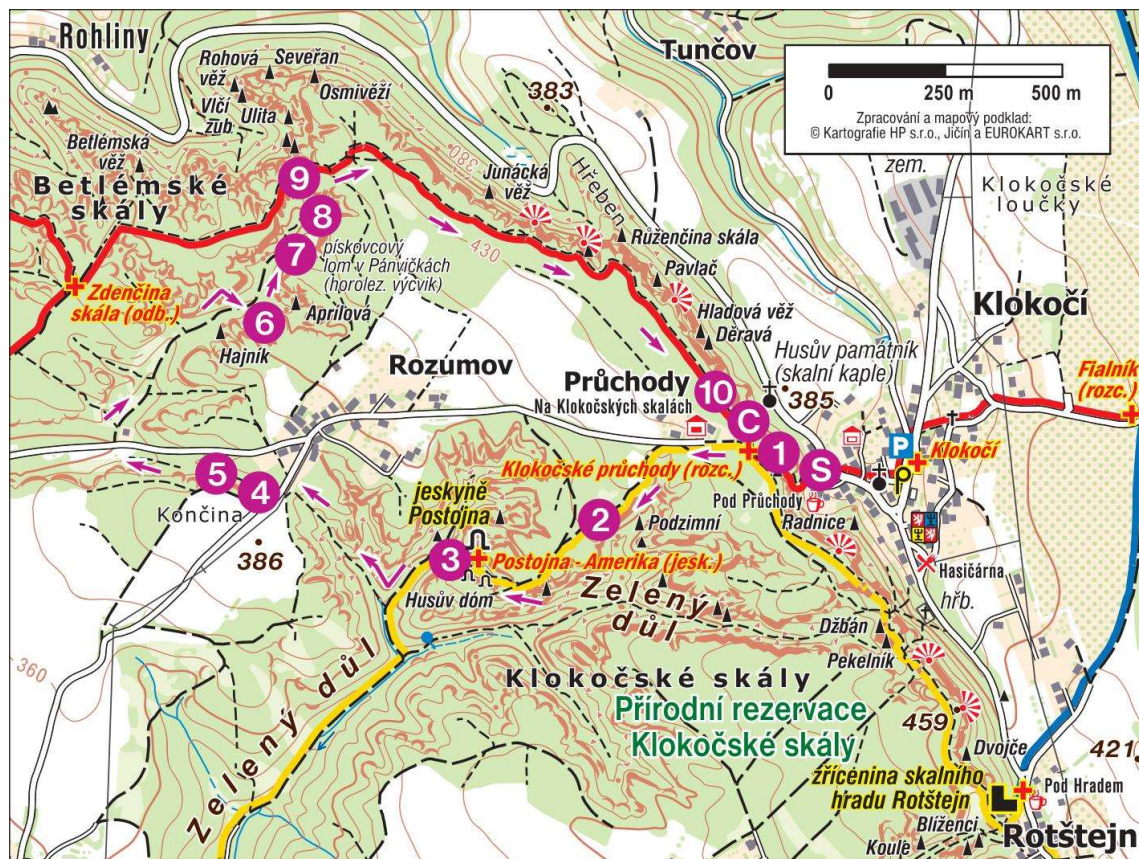
Pro realizaci interpretační vycházky v plném rozsahu jsou nezbytné 2 osoby – průvodce a jeho asistentka. Asistentka zastává roli pravěké ženy, uvádí a uzavírá celou interpretační vycházku a na jednotlivých zastaveních čte úryvky z deníku.

Trasa není vhodná pro kočárky a osoby s pohybovým omezením.

Vhodný počet účastníků max. 20–25 osob.

- ! Na trase není plánováno žádné zastavení s možností zakoupit občerstvení, je proto vhodné, aby návštěvníci měli informaci, že si mají s sebou vzít svačinu a pití.

Mapa trasy



S – Start

1 – Klokočské průchody

2 – Hraniční příkop

3 – Jeskyně Postojna

4 – Stará úvozová cesta

5 – Tektonická zrcadla

6 – Konejlova jeskyně

7 – Stopy klínů ve skále

8 – Lom Na pánvičkách

9 – Zarůstající část lomu

10 – Pískovec se stopou po opracovávání brusných kamenů

C – Cíl

Scénáře k jednotlivým zastavením

Hlavní sdělení

Tak jako dávaly dlouhou dobu Klokočské skály našim předkům možnost přežít, tak se my dnes snažíme dát stejnou možnost přežít této malebné a stále ještě zachovalé krajině, aby pro nás zůstala pokladnicí jedinečné přírody a kronikou “života” našich předků.

Cíle interpretační vycházky

Vzdělávací

Návštěvníci vědí, že Klokočské skály byly pro naše předky důležitým zdrojovým územím pro zajištění živobytí/přežití.

Uvědomují si, že pro nás plní skalní město diametrálně odlišnou funkci (pískovcový fenomén, ohnisko biodiverzity, zachovalé stopy historie, rekreace) – je prostorem, kde jsou lidské aktivity omezeny v zájmu zachování přírodního bohatství.

Uvědomují si, že Klokočské skály ukrývají cenné informace z historie lidského osídlení i dávné geologické minulosti – a že i v tom je význam ochrany územních celků v chráněných krajinných oblastech.

Emoční

Návštěvníci pociťují:

vděčnost za to, že dnes Klokočské skály chráníme a že jsou volně přístupné – můžeme si užívat jejich krás a přírodního bohatství.

údiv ohledně toho, kolik informací z historie krajina skalního města ukrývá.

vděčnost za komfort, který máme oproti našim předkům – zajistit si živobytí byla dřina.

zodpovědnost za stav krajiny, protože její podoba je vedlejším produktem způsobu života nás a našich předků.

Behaviorální (v oblasti chování)

Návštěvníci se v krajině chovají citlivěji, tak aby nepoškozovali její přírodní bohatství ani stopy z historie, které nese.

ZARÁMOVÁNÍ VYCHÁZKY

Interpretační vycházka je zarámována smyšleným příběhem místního rodáka Franty Votrubce s názvem „Svatojánský sen Franty Votrubce“. Příběh vypráví o jednom večeru, kdy Franta usíná pod Klokočskými průchody a zdá se mu sen. Během snu prochází Klokočskými skalami a potkává lidi z různých historických období. Všechny historické postavy z Frantova snu jsou jeho dávní předci, kteří zanechali stopy v krajině Klokočského skalního města. To se ale dozvíme až na konci vycházky.

ÚVODNÍ ZASTAVENÍ

Průvodce zastaví se skupinou na malém plácku pod Klokočskými průchody v místě, kde skupinka může vytvořit formaci kruhu. A uvede vycházku: *„Dnes se ponoříme do historie Klokočských skal skrze příběhy ze života jeho dávných obyvatel. Lidí, kteří ve skalách zanechali informace o jejich životě dodnes. Během naší vycházky někteří z vás projdou proměnou. A to tak, že dostanou nové jméno. Nyní si vylosujte jednu věc, ta bude určující pro Vaše nové jméno.“* Přednostně děti poté případně i dospělí si losují z tašky každý jeden atribut (celkem je 10 atributů). Poté průvodce objasní, že se jedná o věci, které patří historickým postavám, a doplní kontext: *„Vycházkou nás bude provázet četba ze zápisníku klokočského rodáka Franty Votrubce. **Franta Votrubec jednoho dne usnul kousek od nás pod Klokočskými průchody, a zdál se mu podivuhodný sen, který si zapsal.**“* Průvodce ukáže deník a pokračuje: *„Na každém zastavení přečteme kousek ze zápisníku a v příběhu se setkáme s konkrétní historickou postavou, kterou Franta potkal ve snu. Vaším úkolem je poznat, jestli se jedná o postavu, jejíž atribut jste si vylosovali.“*

Až svoji postavu poznáte, dozvíte se, jaké je Vaše nové jméno! Pak společně zkusíme přijít na to, kdy Vaše postava žila. Důležité je zapamatovat si jméno i historické období (dataci), protože to se bude později hodit.“

- ! Každý atribut má na sobě napsané první písmeno křestního jména historické postavy. Průvodce může tuto nápovědu okomentovat nebo nechat návštěvníky, aby v průběhu vycházky význam rozluštili sami. (Písmena na attributech vytvoří tajenku ve chvíli, kdy je návštěvníci

poskládají ve správné časové posloupnosti – tj. od nejstarší historické postavy k postavě, která žila nejbliže současnosti.)

! Atmosféru vycházky zpestřuje, když průvodce oslovuje účastníky jejich novými jmény.

Pomůcky:

- plátěný sáček na atributy
- atributy (věci patřící jednotlivým postavám)
- zápisník Franty Votrubce (s čitelně zapsanými texty k jednotlivým zastavením)
- zvoneček

Nášlapný kámen pro všechna zastavení:

Čtení textu z Frantova zápisníku je hlavním nášlapným kamenem, který se opakuje na každém zastavení – průvodce používá obsah příběhů ke komunikaci dílčích sdělení.

1. Zastavení KLOKOČSKÉ PRŮCHODY

Interpretační struktura

Fenomén: Klokočské průchody

Téma: přirozená puklina ve skále (Klokočské průchody) historicky využívaná jako frekventovaná kupecká stezka

Sdělení: Klokočské skály byly pro naše předky významným dopravním koridorem – hlavní spojnicí mezi Turnovem a hornatým severem.



Fenomén: Klokočské průchody

Skupina stojí pod Klokočskými průchody, tak aby návštěvníci dobře viděli do skalní průrvy.

Fakt 1: Dnes se z Turnova do krkonošského podhůří dostáváme běžně údolím Jizery, v historii byla tato trasa ale obtížně průchozí – řeka byla „svobodná“, tedy meandrující v širokém řečišti. Lidé museli několikrát brodit a čelit bažinám.

Fakt 2: Klokočský průchod oproti tomu skýtal mnohem příznivější variantu cesty na sever – puklina v pískovcové skále byla sice úzká, ale zároveň nejstabilnější a nejkratší spojnici mezi nížinou a hornatým severem.

Význam: údiv – že tak úzkou a prudkou puklinou procházela významná obchodní stezka

překvapení – že dopravní tepna, která dnes vede podél Jizery, tehdy procházela touto „dírou“ ve skále

Nášlapné kameny:

vyprávění (Průvodce předčítá ze zápisníku Franty Votrubce):

Svatojánský sen Franty Votrubce

Vracel jsem se takhle od dědečka, byl už skoro večer a nadcházela Svatojánská noc. Měl jsem za sebou dlouhý den, děda potřeboval pomoci s nakládáním sena. A tak jsem se na chvíli zastavil a sednul jsem si pod skály. Hlavou mi běžely příběhy, co mi děda vyprávěl z dob svého mládí. Oči se mi začaly pomalu klížit...

Najednou koukám...se to stalo? Proč je ta cesta Průchodama najednou tak vysoko? Málem jsem to tu nepoznali?!? A vůbec to tu vypadá nějak jinak!? A kdo se to tamhle plahočí? Co to je za týpka, tak divně oblečený, kostkovaná sukně nebo co: „Hej ty, co jsi zač? Já jsem Thearlaid, Vezu zboží na sever, a potřebuji pronést všechny tyhle pytle až dolů, nemohl bys mi pomoci? - A proč to, proboha, přenášíš tady tudy? Copak nevede nějaká cesta kolem? - Kdepak hochu, Tohle je nejkratší a nejbezpečnější cesta nahoru na sever. Kdyby tu byla nějaká jiná cesta, náš druid by mi to řekl. - Dobrá tedy brácho pomůžu ti, Hod' mi ten pytel na záda.“

povzbuzení představivosti – Průvodce vyzve návštěvníky, aby si představili, že přijíždějí dnes ze severu na dovolenou do Turnova a nejschůdnější cesta vede právě tudy. Aby mohli pokračovat v cestě, musí si tedy všechny svoje věci přenosit průchodem nahoru.

Zapojovací otázky:

Kdo má věc, která patřila tomuto obchodníkovi?

V jakém historickém období Therlaid žil?

Dokážete si představit, že byste na své cestě na dovolenou museli zdolat tuhle průrvu – všechny věci si vynosit nahoru a tam si ještě zařídit jiné auto, které by vás vezlo dál?

Pomůcky:

- kus kostkované keltské látky (atribut)
- obrázek přirozeného řečiště velké řeky
- ortofotomapa se zákresem historické stezky Klokočskými skalami

Scénář pro průvodce

Průvodce zazvoní na místě výkladu na zvoneček a asistentka začne číst text ze zápisníku. Po dočtení textu průvodce vyzve skupinu, aby zapřemýšlela nad tím, kdo má atribut obchodníka Thearlaida. Jakmile se Therlaid najde, zeptá se: „*V jakém období se tento příběh odehrál?*“ Se skupinou na to určitě společně přijdeme (indicií je **slovo druid, období Keltů, datace našeho příběhu přibližně 450 – 0 př.n.l.**).

Průvodce vypráví o tom, že skrze průchody vedla důležitá obchodní cesta od pravěku až do středověku. Že to bylo jediné rychlé a spolehlivé spojení Turnovska se severem, Železnobrodskem a Podkrkonoším. **Údolí Jizery bylo velmi obtížně průchodné a nebyly tam sjízdné cesty a jinudy to bylo o hodně delší. Ačkoli dnes už bychom to stěží tušili, Klokočské skály měly pro naše předky zásadní dopravní funkci. Dopravní tepna, která dnes vede podél Jizery, tehdy procházela touto „dírou“ ve skále.** Průrva mezi skalami byla neprůjezdná (nebo jen velmi obtížně), ale stále lepší než všechny ostatní. Náklad se zde přenášel a překládal na jiné vozy.

Průvodce vyzve návštěvníky, aby si představili, že přijíždějí dnes ze severu se ubytovat do Kempu a všechny svoje věci musí nejprve přenosit průchodem nahoru a zajistit si auto na druhé straně, aby mohli pokračovat v cestě.

Skupina se vydá Klokočskými průchody vzhůru, průvodce průběžně upozorňuje na stopy po historické cestě, která byla přibližně o 3 m výše, než je dnes.

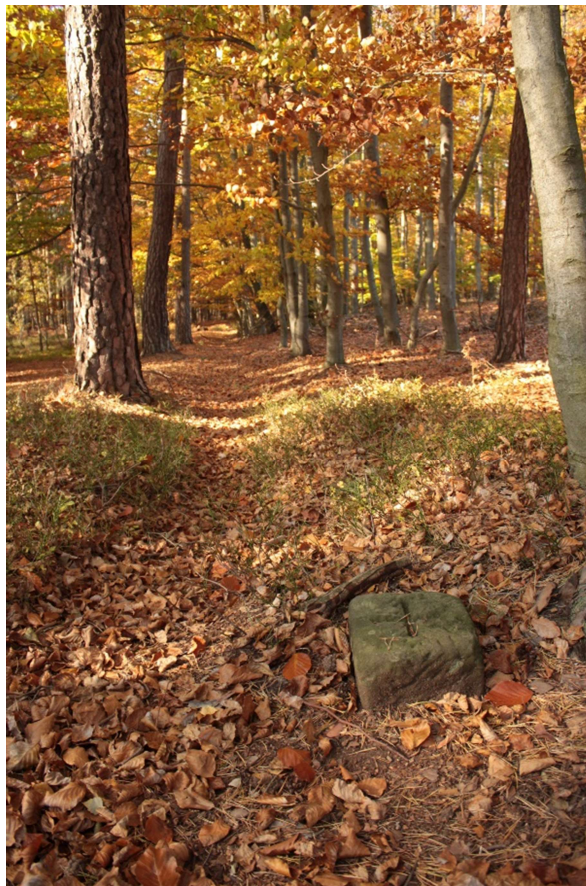
2. Zastavení HRANIČNÍ PŘÍKOP

Interpretační struktura

Fenomén: hraniční příkop

Téma: hraniční příkop jako mechanismus, který chránil před rabováním panských lesů

Sdělení: Les Klokočských skal byl pro naše předky zásadním zdrojem umožňujícím přežití.



Fenomén: hraniční příkop

Skupina se zastaví tam, kde je u cesty hraniční patník.

Fakt 1: Lidé v lese dříve nacházeli zdroje pro velkou část svého živobytí, a proto na lesy byl vyvíjen velký tlak.

Fakt 2: V době Marie Terezie byly „životodárné“ zdroje lesa přísně střeženy – hranici mezi panským lesem a lesem sedláka v Klokočských skalách vymezoval příkop.

Význam: uvědomění, že les dříve poskytoval základní zdroje pro přežití
uvědomění, že naše krajina byla dříve méně průchozí než dnes
vděčnost, že máme dnes svobodu se lesem volně procházet (není to samozřejmost, viz např. oplocená krajina v Holandsku)

Nášlapné kameny:

vyprávění (*Průvodce předčítá ze zápisníku Franty Votrubce*):

Rozloučil jsem se s Therlaidem a vydal jsem se dál po svých, cestou, kterou obvykle chodívám. V tom vidím uprostřed lesa chlapa, jak se ohání sekyrkou: „Pozdrav pánbůh! - Fuj to jsem se lekl, už jsem myslel, že mě načapal panský hajný. - A proč se tak bojíš hajného? - No představ si, kdyby mě tu chytil!... Přišel bych o tuhle sekerku a co já bych si bez ní počal? Stála mě dva zlatý, víš, jak dlouho mi trvalo si na ni ušetřit? Vlastní les nemám, do chalupy mi teče, střešní trámy ztrouchnivělý... Co mi zbývá než kácet na panském?!...přece nedopustím, aby mým dětem spadla střecha na hlavu! Mimochodem, Urban jméno mé! Nemáš ty náhodou kus lesa, kde bych si mohl pokácet nějaký ten strom na trámy? - To nemám, brácho, je mi líto...” Raději jsem se rychle rozloučil.

vyjádření pomocí prostředků divadelního umění – společný zpěv písně „Já do lesa nepojedu“

Zapojovací otázky:

Kdo má věc, která patřila Urbanovi?

Ve kterém historickém období Urban žil?

Znáte píseň Já do lesa nepojedu? Zaspíváme si ji?

Pomůcky:

- hlava malé sekyrky (atribut)

Scénář pro průvodce

Průvodce zazvoní na místě výkladu na zvoneček a asistentka začne číst text ze zápisníku. Po dočtení textu průvodce vyzve skupinu, aby zapřemýšlela nad tím, kdo má atribut chalupníka Urbana. Jakmile se Urban najde, zeptá se: *„V jakém období se tento příběh odehrál?“* Se skupinou na to určitě společně přijdeme (indicií je měna Zlatý, náš příběh – **druhá polovina 18. století, vláda Marie Terezie 1740–1780**).

Průvodce se zeptá, jestli skupině příběh asociuje nějakou písničku. Někdo ze skupiny si vzpomene na píseň *„Já do lesa nepojedu“*. Průvodce si jí společně se skupinou zazpívá a poté naváže a vysvětlí, jak velkou bylo v 18. století pro chalupníka ztrátou, když přišel o sekyrku. Měla pro něj tehdy hodnotu několika měsíčních platů. Poté průvodce ukáže na blízký hraniční patník i přilehlý příkop: *„Vidíme hraniční příkop, který dříve odděloval panské pozemky od těch okolních. Býval dříve hlubší. Těžko někdo mohl tvrdit, že si této hranice nevšiml nebo ji někam posouvat!“* Průvodce pak popíše, že na panských pozemcích býval vyšší, kvalitnější les, zatímco selské lesy byly z velké části pařezinové, pásli se v nich dobytek a **byl na ně vyvíjen velký tlak, protože dřevo bylo tehdy zásadní surovinou pro lidské živobytí. Sloužilo pro topení, vaření, stavby, na výrobu náradí, nádobí, nábytku, strojů, bot...zkrátka skoro na všechno.** Proto se často stávalo, že se kradlo na panském, případně tam někdo „na černo“ pásli. Dřevo bylo drahé, vysoký les a kvalitní dřevní kulatina nedostatková (pilu si mohli dovolit jen zámožnější občané). Panské lesy proto střežili panští hajní. Za přistižení při krádežích v panských lesech byly udělovány přísné tresty – panští hajní měli velké pravomoce, chodilo se i do vězení, pytláka mohl hajný i zastřelit.

Průvodce uzavře zastavení propojením: *„Takže kdybychom na tomto místě stáli před cca 250 lety, byli bychom už podezřelí a čekal by nás nejspíš trest. Zatímco dnes se tu můžeme volně procházet, relaxovat a kochat krásou skal a stromů. Les pro nás není už jedním z mála zdrojů pro přežití.“*

3. Zastavení POSTOJNA

Interpretační struktura

Fenomén: jeskyně Postojna

Téma: jeskyně Postojna jako pravěká stáj pro ovce

Sdělení: Klokočské skály byly svým reliéfem ideální pro chov a pastvu ovcí (koz), historicky se tu páslo mnohem intenzivněji než v okolních skalních městech.



Fenomén: jeskyně Postojna (pohled zvenku)

Skupina stojí před jeskyní, kde probíhá čtení ze zápisníku Franty Votrubce. Poté se návštěvníci pod vedením průvodce přesunou do jeskyně.

Fakt 1: Jeskyně Postojna bývala pravěkou stájí – ovce se dokonce podílely na formování jejího dnešního tvaru.

Fakt 2: O historické funkci místa se můžeme mnoho dozvědět z archeologických nálezů a vykopávek, pokud nejsou poškozeny např. bezohledným turismem.

Význam: pochopení, že Klokočské skály díky svým četným uzavřeným údolím, byly ideálním skalním městem pro chov ovcí

překvapení, že v jeskyních nežili jen lidé, ale sloužily i jako stáje pro ovce

uvědomění, že jeskyně jsou cenné archeologické lokality, ze kterých čerpáme mnohé informace

pochopení, že pokud jeskyni navštívíme, je vhodné chovat se citlivě (nehřabat a nenarušovat archeologické vrstvy)

Nášlapný kámen:

vyprávění (*Průvodce předčítá ze zápisníku Franty Votrubce*):

Zamířil jsem k jeskyni, kde jsme si jako děti hrávaly na pravěké lovce. Už zdálky ale vidím, že k jeskyni míří taky dva pastevci a před sebou ženou stádo ovcí: „Zdar bratře, co tady čaruješ s těma ovce? To je hodláš všechny v tý jeskyni pohřbít???” - „Ale kdepak bratře, jeskyně je nejlepší úkryt před vlky. Jinak si nemůžu být jistý, že mi v noci vlci pár ovcí neroztrhají. A víš jak.... tohle stádo má cenu tří bronzových hřiven! Jó, bronz, to je teď u nás novinka! Podívej, tahle bronzová sponka mě stála tři pěkný ovce! Mimochodem Ovec jméno mé. Zůstaneš s námi na noc? Můžu tě pozvat na skopovou kýtu, stejně nic jiného nemáme.“ - „Děkuji, pastevče, ale rozloučím se.“ Nějak jsem si neuměl představit strávit noc se stádem ovcí a dvěma smradlavejma chlapama v jeskyni.

Zapojovací otázky:

Kdo má věc, která patřila Ovecovi?

Ve kterém historickém období Ovec žil?

Pomůcky:

- kousek vydělané ovčí kůže (atribut)
- 2x čelovka (případně mají účastníci svoje)

Scénář pro průvodce

Průvodce zazvoní na místě výkladu na zvoneček a asistentka začne číst text ze zápisníku. Po dočtení textu vyzve průvodce skupinu, aby zapřemýšlela nad tím,

kdo má atribut pastevce Ovece. Jakmile se Ovec najde, zeptá se: „*V jakém období se tento příběh odehrál?*“ Se skupinou na to určitě společně přijdeme (indicií je bronz, doba bronzová, přibližně 2300 – 800 př.n.l.; náš příběh cca 1 000 př.n.l.)

Průvodce ukáže skupině fotku bronzových hřiven a vysvětlí jejich funkci. Skupina se od něj dozví, že **Klokočské skály a blízké okolí byly v pravěku užívány jako ideální místo pro pastevectví a ustájení ovcí a koz. Zdejší sevřená hluboká údolí se dala jednoduše zahradit a pasená zvířata tak bylo možné dobře ochránit před predátory. Navíc zde byl velký počet jeskyní a převisů, kde se dal dobytek ustájit. V jeskyni Postojné jsou o tom důkazy zachované nejen v půdě (pozůstatky trusu), ale i ve tvaru jeskyně, který je výsledkem stovek let ustájení ovcí a jejich otírání se o stěny.**

Průvodce poté vyzve návštěvníky, kteří chtějí, aby se za ním vydali dovnitř do jeskyně. Ukáže jim tvarování stěn jeskyně, které vytvořily ovce i původní vchod do jeskyně, který je nyní zasypán.

Nakonec vysvětlí, že jeskyně jsou velmi cennými archeologickými lokalitami a proto, pokud je navštívíme, je přínosné a žádoucí chovat se citlivě – ponechat je v jejich původní podobě, zejména v jeskyních nehrabat a nenarušovat tak archeologické vrstvy.

! Dobře funguje popsat autentické rozhořčení odborníka archeologa, když v Postojné našel vyhrabanou díru po ohništi.

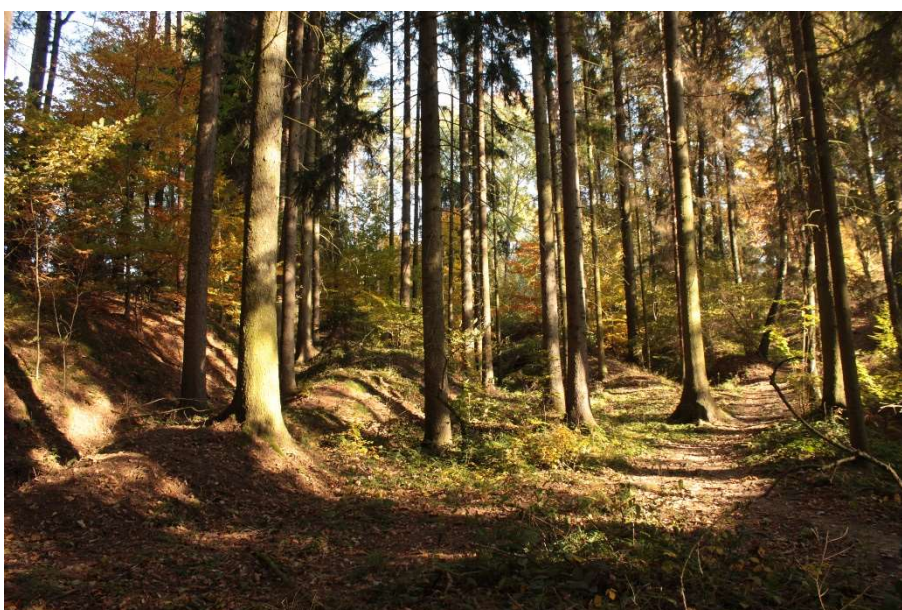
4. Zastavení STARÁ ÚVOZOVÁ CESTA

Interpretační struktura

Fenomén: 4 hluboké paralelní zářezy v terénu skalního města

Téma: stopy po historické úvozové cestě (zářezy v terénu) jako důkaz po dřívějším frekventovaném využití Klokočských skal jako dopravního koridoru

Sdělení: Dnes klidné místo stranou, kde sem tam projde turista, sloužilo po velkou část historie lidem jako rušná obchodní stezka.



Fenomén: hluboké zářezy v terénu – stopy po úvozové cestě

Skupina stojí v místě, kde návštěvníci vidí všechny 4 zářezy v terénu (u spodní části vyježděných úvozů). Průvodce stojí zády k fenoménu.

Fakt 1: Stopy po úvozové cestě, jsou pozůstatkem frekventované kupecké stezky, která byla využívána stovky let (od pravěku až do novověku).

Fakt 2: Dnes se nacházíme v „klidové“ zóně mezi dopravními koridory a místo si pro jeho přírodní hodnoty chráníme jako PR Klokočské skály – součást CHKO český ráj.

Význam: údiv, že využití krajiny v Klokočských skalách je dnes diametrálně odlišné od toho, jakou funkci plnily po značnou část historie osídlení lidmi

uvědomění, že pískovec je měkký materiál, který dokáže zachovat spoustu stop z historie

překvapení, jak dlouho tady cesta fungovala, že došlo k vzniku tolika paralelních úvozů

Nášlapný kámen:

vyprávění (Průvodce předčítá ze zápisníku Franty Votrubce):

Přicházím k mému oblíbenému místu pod skalami a už z dálky slyším láteření, nadávky a koňské ržání. "Co se děje? Potřebuješ s něčím pomoci?", ptám se chlapíka, který pobíhá kolem vozu. - "Pozdrav pánbůh, tebe mi snad seslalo samo nebe! Dovol, abych se představil, Rastislav z Turnova, obchodník. Venca mě varoval, že je to tu vymleté. Já myslel že ještě projedu, ale podívej se... Sjel jsem tadyhle přes ten kořen do výmolu a zlámal kolo. Musím to všechno vyložit a počkat na další vůz. Naštěstí je na téhle cestě teď docela frmol. Co ten náš král založil v podhůří nové osady, obchod jen kvete. Asi taky proto se ta cesta tady tak rychle vymlela. Příště to musím vzít tadyhle víc zleva." – „A o jakém králi to, prosím tě, mluvíš?“ – „No přece král Přemysl Otakar Druhý, copak ho neznáš?“ Raději jsem se dál už neptal, pomohl Rastislavovi vyložit zboží, ale na další vůz už jsem nečekal a rozloučil se.

Zapojovací otázky:

Kdo má věc, která patřila Rastislavovi?

Ve kterém historickém období Rastislav žil?

Pomůcky:

- koňská podkova (atribut)
- mapa Klokočských skal, na které je vidět propojení úvozů s Klokočskými průchody

Scénář pro průvodce

Průvodce zazvoní na místě výkladu na zvoneček a asistentka začne číst text ze zápisníku. Po dočtení textu vyzve průvodce skupinu, aby zapřemýšlela nad tím, kdo má atribut obchodníka Rastislava. Jakmile se Rastislav najde, zeptá se: „*V jakém období se tento příběh odehrál?*“ Se skupinou na to určitě společně přijdeme (**středověk, indicií je vláda Přemysla Otakara II., 1253-1278 = 2. pol. 13. stol.**).

Průvodce ukáže na čtyři v terénu vyježděné úvozy a vysvětlí jejich vznik, typický pro měkké horniny (pískovce, slínovce). Prozradí, že náleží ke staré kupecké stezce, která vede dále do Klokočských průchodů. Trasu stezky ukáže zakreslenou v mapě Klokočských skal. Prozradí, že stezka byla používána od pravěku až do novověku a jednalo se o poměrně rušnou obchodní stezku.

Klidné místo, kde se teď nacházíme a sem tam tudy projde turista, mělo po značnou část historie poměrně větší vytížení, bylo komunikační tepnou. Dnes je tomu naopak a hájíme si tuto část krajiny pro její přírodní i historickou cennost, aby ji nepohltilo šíření naší civilizace – jako CHKO Český ráj, přírodní rezervace Klokočské skály.

- ! Na tomto místě si asistentka průvodce „musí neodkladně odskočit“, oddělí se od skupiny a jde napřed ke Konejlově jeskyni. Zde se převlékne do kostýmu pravěké ženy Vávy. Průvodci před odchodem předá deník!

5. Zastavení TEKTONICKÁ ZRCADLA

Interpretační struktura

Fenomén: tektonická zrcadla (geologické útvary ve stěně jeskyně)

Téma: tektonické zrcadlo – geologický útvar, díky kterému dokážeme vysvětlit jeden z možných způsobů vzniku jeskyní v Klokočských skalách

Sdělení: Jedním z bohatství Klokočských skal je „paměť pískovce“ - tektonická zrcadla ve stěně jeskyně, jsou pradávným záznamem o tom, jak zde vznikaly jeskyně.



Fenomén: skalní stěna s jeskyní, která ukrývá tektonická zrcadla

Skupina stojí pod jeskyní. Návštěvníci, kteří chtějí, mohou vylézt i do jeskyně a podívat se přímo na tektonická zrcadla.

Fakt 1: Uvnitř jeskyně je důkaz, který vysvětluje nejpravděpodobnější vznik tohoto typu jeskyní, tzv. tektonická zrcadla.

Fakt 2: Princip vzniku jeskyní byl z tektonických zrcadel „přečten“ až v relativně nedávné době, na konci 20. století.

Význam: uvědomění, že zásadní vědecké objevy se dějí neustále
pochopení, že vždycky je lepší se chovat k okolí opatrně
a s respektem, protože může skrývat cenné informace

Nášlapný kámen:

vyprávění (Průvodce předčítá ze zápisníku Franty Votrubce):

Jojo, tady to fakt miluju!!! Naprosto fantastická jeskyně, ukrytá před zraky turistů. Jako dítě jsem si tu schovával svoje poklady, aby je nikdo nenašel. I dnes sem rád zajdu jen tak se pokochat. Teď ale koukám, že mě někdo předběhl. Z jeskyně vychází paprsek světla!? Vypadá to, že je tam nějaký vědátor. A ke všemu je mi děsně povědomý. Odkud já toho chlapa jenom znám?! „Dobrý den můžu se zeptat, co tu zkoumáte?“ - “ Dobrý den, děláme tu geologický průzkum. Já jsem Ivan Mertlík, geolog z České geologické služby. A očividně jsem na stopě zajímavého objevu o vysvětlení vzniku jeskyní. Ještě nikde jsem nenašel tak dokonalé důkazy procesu vzniku jeskyní v pískovcích jako tady v Klokočských skalách. Naprosto dokonale zachovalá tektonická zrcadla!!!“ - Cože? Tektonická zrcadla? To slyším poprvé. Zrcadla znám jenom z koupelny, tohle asi bude trochu jiná záležitost. Radši se nebudu moc ptát, ať nejsem za pitomce. Zato mi ale docvaklo, odkud toho chlapíka znám. Vždyť je to můj bratranec z druhého kolena. Viděli jsme se jen párkrát na rodinných sešlostech a očividně ani on mě nepoznal. No, nebudu se tady teď pouštět do žádných společenských zdvořilostí, radši se rozloučím. „Tak hodně zdaru při bádání!“

Zapojovací otázky:

Kdo má věc, která patřila Ivanovi?

Ve kterém historickém období Ivan žil?

Pomůcky:

- čelovka (atribut)

Scénář pro průvodce

Průvodce zazvoní na místě výkladu na zvoneček a začne číst text ze zápisníku. Po dočtení textu vyzve skupinu, aby zapřemýšlela nad tím, kdo má atribut geologa Ivana Mertlíka. Jakmile se Ivan najde, zeptá se: „*V jakém období se tento příběh odehrál?*“ Se skupinou na to určitě společně přijdeme (**novověk; náš příběh 2021**).

Průvodce následně vysvětlí, jak vznikaly v Klokočských skalách jeskyně. Po výkladu pozve skupinu postupně do jeskyně a ukáže jim tektonická zrcadla, jako důkaz o teorii vzniku jeskyní, která byla vědci odhalena až na konci 20. století. Zde v jeskyni se tektonická zrcadla dochovala v dobrém stavu asi díky jejímu menšímu využívání a odlehlosti (nedostupnost pro ustájení zvířat i pro turisty). Jsou důkazem také o tom, že když se chováme k okolí s úctou a respektem v mnohém se nám to vrátí, i když třeba v danou chvíli význam některých věcí, ještě nedokážeme interpretovat.

- ! K jeskyni s tektonickými zrcadly je složitější přístup, který vyžaduje drobné „lezení“ po skále.
- ! Na tomto zastavení vždy probíhá pauza na svačinu, aby asistentka lektora měla dostatek času se převléci za pravěkou ženu.

6. Zastavení KONEJLOVA JESKYNĚ

Interpretační struktura

Fenomén: Konejlova jeskyně

Téma: jeskyně jako domov pravěkých lovců v době kamenné

Sdělení: Už od dávného pravěku byly Klokočky pro lidi důležité – nabízely střechu nad hlavou i žabí hody.



Fenomén: Konejlova jeskyně (před vchodem do jeskyně; jeskyně)

Skupina nejprve stojí ve zúžení rokle před vchodem do jeskyně, tak aby návštěvníci neviděli dovnitř, posléze se přesune do jeskyně.

Fakt 1: Podle archeologických nálezů se pravěcí lovci živili z velké části obojživelníky, zejména žábami.

Fakt 2: Jeskyně je bezpečná se dvěma snadno kontrolovatelnými vstupy a v její zadní části existuje zářez do skály, který svádí vodu stékající po skále.

Význam: uvědomění, že Klokočky byly pro přežití lidí důležité už od pravěku překvapení, jakou stravou se lidé v pravěku živili

Nášlapný kámen:

vyprávění (*Průvodce předčítá ze zápisníku Franty Votrubce*):

Jojo, v téhle jeskyni jsme strávili spoustu krásných nocí jako mláďata. Kolikrát jsem se nemohl dočkat víkendu, abych mohl vyrazit na čundr a strávit noc ve skalách, pod převisem nebo třeba v téhle Konejlově jeskyni. To je pane romantika! A schované je to tak, že to málokdo najde...

Průvodce přerušil četbu a zavedl skupinu do Konejlovy jeskyně. Zde seděl u ohně (tj. jen uhlíky) pravěká žena, která si opékala a pojídala žábu. Když spatřil podivné cizince, lekne se a uteče s pazourkovým nožem v ruce, dozadu ke stěně jeskyně. Průvodce ji uklidňuje. Představuje se svým jménem a ptá se jí na její jméno. Pravěká žena se představí jako Váva a na znamení přátelství podá průvodci na pazourkovém noži kus pečené žáby (malá plastová žabka). Průvodce žábu přijme, vyzve skupinu, aby vyšla ven z jeskyně, kde dočte příběh z deníku.

Nechtěl jsem ji urazit, takže jsem spěšně vycouval z jeskyně a hned za rohem sousto vyplivnul...

Zapojovací otázky:

Kdo má věc, která patřila Vávě?

Ve kterém období Váva žila?

Pomůcky:

- umělohmotná žabička (atribut)
- větší plastová žába, provrtaná, aby se dala napíchnout na klacek
- uhlíky (jako zbytek ohniště + k zašpinění pravěké ženy)
- převlek pravěké ženy
- rekvizity: pazourkový nůž, zvířecí lebka, kůže z nutrie, borůvky či sušené maso k požívání

Scénář pro průvodce

Průvodce zazvoní na zvoneček těsně před vstupem do Konejlovy jeskyně, ale tak aby do ní účastníci neviděli, a začne číst text ze zápisníku. Přečte 1. půlku textu z deníku a vyzve skupinu, aby ho následovala do Konejlovy jeskyně. Zde následuje scénka s pravěkou ženou Vávou. Jakmile scénka skončí, průvodce skupinu znovu odvede do zúžení před jeskyní a tam přečte 2. část textu z deníku. Po dočtení textu vyzve skupinu, aby zapřemýšlela nad tím, kdo má atribut pravěké ženy Vávy. Jakmile se Váva najde, zeptá se: „*V jakém období se tento příběh odehrál?*“ Se skupinou na to určitě společně přijdeme (**doba kamenná, mezolit 9 500 – 5 500 př.n.l.; náš příběh cca 7 000 př.n.l.**).

Když je známo, kdo má atribut pravěké ženy Vávy a v jakém období se příběh odehrál, tak se skupina vrátí do Konejlovy jeskyně (pravěká žena mezitím utekla a převléká se ukrytá v sousední jeskyni).

Průvodce vysvětluje, že žába symbolizuje dobu kamennou v Klokočských skalách, protože zde bylo nalezeno mnoho opálených žabích kostí z období pravěku. Žaby byly důležitou součástí jídelníčku pravěkých lidí.

Když se převlečená asistentka opět připojí ke skupině, může průvodce vzít návštěvníky i do sousední jeskyně. **Zde je zvláštní místo, kudy skapává voda po skále do malé tesané nádržky. Dříve se zde voda držela a byl zde tak zajištěn zdroj vody** (stáří nádržky je neznámé).

Průvodce zakončí větou: **Na tomto místě vidíme, jak zásadní potřeby k přežití poskytovaly Klokočky pravěkým lidem – střechu nad hlavou v chráněném úkrytu, místo pro zachytávání vody (?) a dostatek žab.**

- ! Průvodce hlídá návštěvníky, aby neprošli do druhé jeskyně dříve, než se tam asistentka převlékne a vrátí zpátky ke skupině.

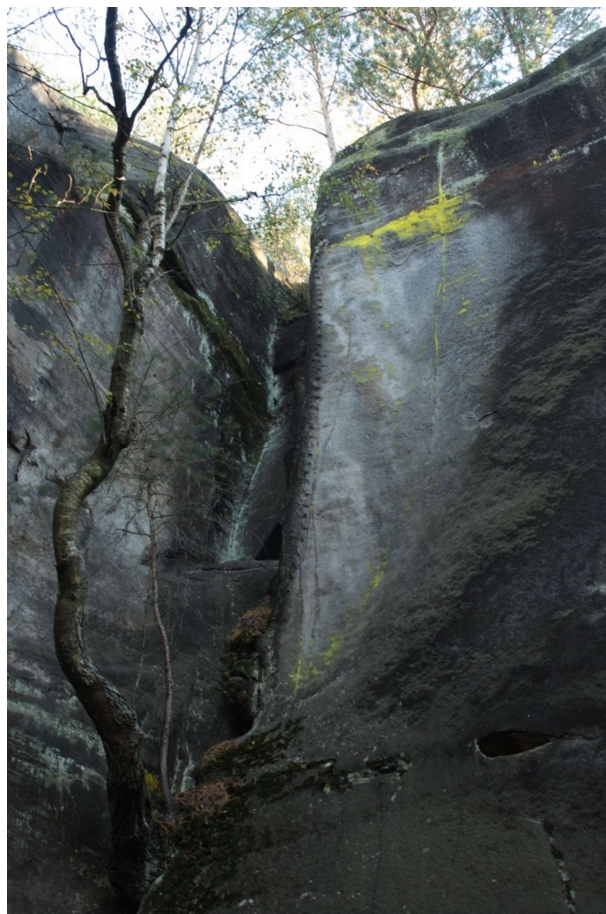
7. Zastavení STOPY KLÍNŮ VE SKÁLE

Interpretační struktura

Fenomén: stopy po dřevěných klínech ve skalní stěně

Téma: stopy po klínech jako důkazy, že Klokočské skály byly využívány pro těžbu pískovce

Sdělení: Klokočské skály bývaly pro živobytí místních lidí cenné i proto, že poskytovaly stavební materiál v podobě pískovce.



Fenomén: stopy po dřevěných klínech ve skalní stěně

Skupina zastaví na pěšince pod fenoménem, tak aby na něj všichni dobře viděli.

Fakt 1: V Klokočských skalách se pískovec těžil od středověku – na skalní stěně vidíme stopy po dřevěných klínech, které namočením do vody zbytněly a roztrhly skálu.

Význam: uvědomění, že Klokočky poskytovaly další z důležitých přírodních zdrojů, kterým je stavební kámen

respekt k důvtipu našich předků, kteří si věděli rady i s minimem techniky

Nášlapný kámen:

vyprávění (*Průvodce předčítá ze zápisníku Franty Votrubce*):

Chodím sem už od dětství, ale takovýhle ruch jsem tu nezažil. Co je to proboha za rány? Aaa, už to vidím. „Dobrý den, pánové, co to tu, prosím Vás, děláte?“ – „Hele mladej, nepřekážej! Nebo jsi nám přišel pomoci? Každá ruka dobrá, ale jen jestli jsi šikovný. Potřebujeme vyklínovat tenhle kus skály. Nevíme teď, kam dřív skočit, všude kolem chtějí stavět. Co naši vojáci spálili při ústupu před Prušákama mosty, vrchnost usoudila, že bude lepší postavit kamenné. Tak šup mladej, popadni palici, vylez nahoru a zatloukej klíny. Tadyhle Béda Votrubců ti ukáže, jak na to.“

Zapojovací otázky:

Kdo má věc, která patřila Bédovi?

Ve kterém období Béda žil?

Pomůcky:

- dřevěný klín (atribut)

Scénář pro průvodce

Průvodce zazvoní na místě výkladu na zvoneček a asistentka začne číst text ze zápisníku. Po dočtení textu průvodce vyzve skupinu, aby zapřemýšlela nad tím, kdo má atribut kameníka Bedy Votrubce. Jakmile se Béda najde, zeptá se: „*V jakém období se tento příběh odehrál?*“ Se skupinou na to určitě společně přijdeme (**2. polovina 19. století, náš příběh po roce 1866 - po Pruskorakouské válce**).

Průvodce s atributem v ruce (dřevěný klín) vysvětlí, jak se používal k těžbě pískovcových bloků a v návaznosti na příběh z deníku poukáže na fakt, že po

Pruskorakouské válce je větší odbyt pískovce, který Klokočky lidem poskytovaly. Děje se to mu v důsledku faktu, že průmyslová revoluce nabírá na obrátkách (růst měst, rozvoj železnice atp.)

8. Zastavení LOM NA PÁNVIČKÁCH

Interpretační struktura

Fenomén: lom Na Pánvičkách

Téma: prostor lomu, jako důkaz těžby pískovce dynamitem

Sdělení: Těžba pískovce, která v Klokočských skalách pokračovala i moderním způsobem odstřelem dynamitem, byla zastavena až když přestala být rentabilní.



Fenomén: lom „Na Pánvičkách“

Skupina stojí ve středu lomu před balvany zbylými po těžbě dynamitem.

Fakt 1: Pískovec se těžil v Klokočkách i prostřednictvím odstřelu dynamitem.

Fakt 2: Těžba dynamitem, i když efektivnější, neudržela lom v provozu, protože pískovec jako stavební kámen byl z velké části nahrazen levnějšími materiály, například betonem.

Význam: uvědomění, že lidé využívali zdroje z Klokočských skal po tisíce let, dokud to pro ně nepřestalo být rentabilní

Nášlapný kámen:

vyprávění (Průvodce předčítá ze zápisníku Franty Votrubce):

Tady ve starým lomu to bejvalo vždycky dobrodružný. Ale vypadá to tu nějak jinak, čerstvěji? Snad tamhle nechystají zase nějaký odstřel? „Haló pane, vy budete odstřelovat? Mohl bych vidět vaše povolení?“.. „Zdravičko pane, jojo tohle je poslední odstřel, tady to máte černý na bílým. Pověřená osoba Ondřej Votrubec, hlavní střelmistr, to jsem já! No, vypadá to, že teď po válce už nikdo pískovec nepotřebuje, všichni stavějí z levnějšího betonu. Takže šéf tady těžbu zastavuje. Když si vzpomenu na dědu, ten tady taky těžil, ale to tenkrát ještě skálu klínovali.“ ...A nebyl váš děda nějaký Bedřich Votrubec? Teď jsem ho potkal...chtěl jsem říct. Ale radši jsem mlčel, aby mě neměl za blázna.

Zapojovací otázky:

Kdo má věc, která patřila Ondřejovi?

Ve kterém období Ondřej žil?

Pomůcky:

- maketa dynamitu (atribut)

Scénář pro průvodce

Průvodce zazvoní na místě výkladu na zvoneček a asistentka přečte text ze zápisníku. Průvodce vyzve skupinu, aby zapřemýšlela nad tím, kdo má atribut střelmistra Ondřeje. Jakmile se Ondřej najde, zeptá se: „**V jakém období se tento příběh odehrál?**“ Se skupinou na to určitě společně přijdeme (**poslední odstřely 50. léta 20. st.**).

Průvodce ukáže v lomu pozůstatky těžby dynamitem – odstřelená, „sesucená“ stěna a doplní kontext, že po první světové válce se zlevnila cena trhavin a zvýšila jejich dostupnost. Tím se také zvýšilo její využívání a docházelo ke změnám techniky těžby. Nicméně po druhé světové válce dochází k útlumu těžby (která zde končí v padesátých letech) a přechází se na jiné stavební materiály, třeba beton. Těžba už není rentabilní.

Průvodce poukáže na fakt, že lidé využívali zdroje z Klokočských skal, pro své živobytí po tisíce let. Dnes už ale nepotřebujeme bydlet v jeskyních a ustájit zde dobytek; těžba dřeva v tomto terénu je pro nás nerentabilní – dá se těžít jinde;

jako dopravní tepna je území nepraktické a místo pískovce využíváme jiné materiály. Klokočské skály mají pro nás ale dnes jiný zásadní význam, jako zachovalá přírodní lokalita.

9. Zastavení ZARŮSTAJÍCÍ ČÁST LOMU

Interpretační struktura

Fenomén: zadní část lomu

Téma: zarůstající část lomu jako symbol sukcese

Sdělení: Dnes už by málokdo poznal, že se nacházíme v bývalém lomu – příroda má úžasnou sílu vzít si krajinu zpět, když jí dáme možnost.



Fenomén: zarůstající část lomu „Na Pánvičkách“

Skupina stojí na pěšince, lektor a asistentka na malém kopečku nad pěšinou.

Fakt 1: Bývalý lom je od roku 1985 Chráněný přírodní útvar – z hospodářsky zdrojového území se stalo území ceněné pro svou přírodní a historickou jedinečnost.

Fakt 2: Po ukončení těžby je nejlepší ponechat prostor lomu přirozenému vývoji, tzv. sukcesi a příroda si jej sama vezme zpět.

Význam: pokora k tomu, že příroda si ví rady, když jí do toho člověk nevrhá
uvědomění, že místo pro nás lidi změnilo funkci, ale že pro nás není o nic méně zásadní

Nášlapný kámen:

vyprávění (Průvodce předčítá ze zápisníku Franty Votrubce):

Popošel jsem do hloubi lomu, abych se vzdálil od hluku těžby, ale jen jsem zašel za skalní převis, hned jsem viděl, že tu nejsem sám. Chlápek, co si prohlíží skály a přitom je oblečený jako nějaký úředník? Co tady v lomu dělá? „Dobrý den, já jsem tu místní, můžu vám nějak pomoci?“ – „Čest práci, soudruhu! Vráťa Pokorný, Správa CHKO Český ráj. Připravuji tady podklady pro komisi ústředního výboru KSČ, abychom mohli Klokočské skály vyhlásit jako chráněný přírodní výtvar. Soudruzí z ústředí jsou teď ochraně přírody nakloněni. Koneckonců v přírodě si každý dobře odpočine. Aby pak mohl podávat odpovídající výkon při plnění úkolů pětiletky!“ - Raději jsem panu Vráťovi nevyprávěl, jak se tu ještě před 30 lety masivně těžil pískovec. Koneckonců teď to tu vypadá, jako by tu ani žádná těžba neprobíhala. Příroda má úžasnou sílu vzít si zpět, co jí patří....

Zapojovací otázky:

Kdo má věc, která patřila Vráťovi?

Ve kterém období Vráťa žil?

Pomůcky:

- nášivka se znakem CHKO (atribut)

Scénář pro průvodce

Průvodce zazvoní na místě výkladu na zvoneček a asistentka začne číst text ze zápisníku. Po dočtení textu průvodce vyzve skupinu, aby zapřemýšlela nad tím, kdo má atribut soudruha Vráti Pokorného. Jakmile se Vráťa najde, zeptá se: „*V jakém období se tento příběh odehrál?*“ Se skupinou na to určitě společně přijdeme (**80. léta 20. století; vznik PR Klokočské skály 1985**).

Průvodce ukáže skupině na skalách v okolí, že **ač to tak nevypadá, i toto údolí je starým lomem. Vysvětlí, že staré lomy, nechány napospas přírodě, si samy vytvoří nové biotopy a zpestří místní krajinu.** Příroda si je vezme zpět (tzv. sukcese). Jako chráněný přírodní výtvar byly vyhlášeny Klokočské skály v roce 1985 a později převedeny na přírodní rezervaci. **Po předlouhém historickém období využívání skal jako zdrojového místa pro zajištění živobytí**

(dřevo, úkryt, pískovec atp.) se je po malý zlomek času jejich existence snažíme chránit.

Poté co se ekonomické zájmy přesunuly do okolní krajiny, zde zůstaly v symbióze zakonzervovány stopy historie a zbylé přírodní krásy. **Místo je pro nás zdrojem cenných informací z historie, ale i zdrojovým místem ohrožené biodiverzity naší krajiny.**

10. Zastavení PÍSKOVEC SE STOPOU PO OPRACOVÁVÁNÍ BRUSNÝCH KAMENŮ

Interpretační struktura

Fenomén: rýhy v pískovci

Téma: rýhy v pískovci jako stopy po využití místní suroviny pro místní potřeby

Sdělení: Lidé z Klokoček čerpali pro svůj život přirozeně a prakticky z místa, které měli za humny.



Fenomén: zábrusy v pískovci

Skupina stojí okolo kamene se zřetelnými brusnými stopami.

Fakt 1: Zábrusy jsou vytvořeny tím, že se o pískovec tvarovaly (opracovávaly) brusné kameny.

Fakt 2: Jednalo se nejspíš o sezónní malotěžbu pro potřebu místních lidí.

Význam: údiv, že stopy po dávném využívání kamene mohou mít stejnou podobu jako stopy po ničení skal současnými návštěvníky

Nášlapný kámen:

vyprávění (Průvodce předčítá ze zápisníku Franty Votrubce):

Pomalů se vracím k Průchodům a potkávám týpka, který naprosto bezostyšně dělá přesně to, co se ve skalách dělat nemá: „Hej člověče, proč tady obrušuješ ten kámen o skálu? Nevidíš, jaké to dělá zářezy? Takhle nám tady moc těch pískovcových skal nezůstane!“ – „No ty seš nějakej chytrák, a jak to mám tedy udělat, abych ten brusný kámen správně vytvaroval? Letos už mám spoustu zakázek k broušení pluhů od sedláků z okolí. Takže se na to musím dobře připravit. Brusný kotouč musí být dobře tvarovaný. Konečně mám zakázky na celou zimu, takže mám spolu s letními pracemi na polích celoroční obživu, ne jako minulé roky. Konečně jsem si vybudoval nějaké renomé.“ – „A kdo tedy vlastně jsi, jestli se můžu zeptat? A proč máš na klopě tu trikoloru?“ – „Pardon, že jsem se nepředstavil. Já jsem Ctibor Zeman a spolu s bratrem Pepou Zemanem provozujeme kamenickou živnost. Brácha opracovává pískovec na zakázku a já dělám brusy a brousím nářadí. A pokud jde o tu trikoloru? Tu teď nosí každý! Vždyť je co slavit! Vznik naší první české republiky, to už je nějaká událost!“

Zapojovací otázky:

Kdo má věc, která patřila Ctiborovi?

Ve kterém období Ctibor žil?

Pomůcky:

- trikolora (atribut)
- fotografie brusných kotoučů

Scénář pro průvodce

Průvodce zazvoní na místě výkladu na zvoneček a asistentka začne číst text ze zápisníku. Po dočtení textu vyzve skupinu, aby zapřemýšlela nad tím, kdo má atribut kameníka Ctibora Zemana. Jakmile se Ctibor najde, zeptá se: „V jakém období se tento příběh odehrál?“ Se skupinou na to určitě společně přijdeme (konec 19. a začátek 20.st.; náš příběh, 1918 vznik První republiky).

Průvodce ukáže skupině brusné stopy a vysvětlí, jak se ze zdejšího tvrdšího pískovce z temene skal vyráběly brusné kotouče a že sloužily k broušení zemědělských nástrojů, ale mohly se použít i na broušení skla. Brusných stop je

zde omezené množství, protože se jednalo pravděpodobně pouze o sezónní malotěžbu. Lidé čerpali pro své živobytí z toho, co měli přirozeně ve svém okolí.

ZAKONČENÍ INTERPRETAČNÍ VYCHÁZKY

Scénář pro průvodce

Na plošině nad Klokočskými průchody asistentka přečte první část závěrečného příběhu z deníku. Poté vyzve skupinu, aby pomohla Frantovi s vyluštěním záhady. Připraví časovou osu (provázek) a rozloží na zem kartičky s historickými obdobími. Poprosí návštěvníky, aby si našli období, které patří k jejich atributu (postavě). Poté mají za úkol seřadit časová období od nejstaršího k nejmladšímu – tj. na jednu stranu časové osy položit vždy atribut a na druhou naproti němu kartičku se správným obdobím. Atributy seřazené ve správném pořadí při přečtení písmen (iniciálů), které jsou na nich napsána, tvoří tajenku „VOTRUBCOVI“. Účastníci si toho buď všimnou při řazení na časovou osu sami (většinou ano), nebo jim průvodce napoví.

Průvodce osvětlí poselství, které ukrývá tajenka. Všichni hrdinové příběhů jsou jedné krve, rodina. Všichni žili v různých historických epochách u Klokočských skal, které pro ně byly zdrojem pro zajištění živobytí. Na závěr je možné za úspěšné vyluštění tajenky rozdat dětským účastníkům odměny – „zlaté groše“ z čokolády.

Průvodce pokračuje – krajina, kterou vidíme (ve které žijeme), je výsledkem způsobu života našich předků, celého rodu. Tedy je opět na nás, jak bude vypadat krajina pro příští generace.

Zeptá se návštěvníků: *„Žijete vy v krajině vašich předků nebo na jiném místě?“* Většinou mnoho lidí už nežije v krajině svých předků.

- ! Další linie, kterou je možné nastínit je dokončení příběhu keltského obchodníka Therlaida. „Došli jsme zpátky ke Klokočským průchodům. Možná, že Therlaid muž z rodu Franty Votrubce, šel obchodovat do dalekých krajů. Mohl mít zranění a zůstal pak třeba žít v jiném kraji a tam založil rodinu...Takže, možná je i váš nebo můj příbuzný. A možná jsme všichni Votrubcovi :-).“ Průvodce doplní myšlenku vědeckou informací, že stejná část původní DNA se v určitém procentu zachovává v naší populaci už od hlubokého pravěku.
- ! Tento přesah je spíše etický – všichni jsme si bližší, než si myslíme. Dobře funguje pro závěrečné propojení skupiny.

Nášlapný kámen:

vyprávění (Průvodce předčítá ze zápisníku Franty Votrubce):

Sedl jsem si na kraj skal a přemýšlel jsem, proč jsem potkal všechny tyhle lidi? Pár z nich jsem poznával, třeba bratrance Ivana. Z dědova vyprávění i prastrýce Ctibora, kameníka, to by taky dávalo smysl. Ale co ti ostatní? Nějaký páprda v beraních kůžích!?!?

Průvodce: „A s touhle záhadou bychom mohli Frantovi pomoci...“

Ted' jsem se probudil z nejpodivnějšího snu, co se mi kdy zdál. Vyběhl jsem nad Průchody, abych se ujistil, že jsem se opravdu probudil. Díval jsem na svou rodnou vesnici...ufff, všechno bylo tak, jak to znám. Dědovo vyprávění o historii naší rodiny se mi míchalo s výjevy ze snu. A v tom jsem si vzpomněl na naši starou rodinnou pověru, že o svatojanské noci můžeš potkat své předky. A to se mi asi právě přihodilo...

Klíč k tajence:

- **V_Konejlova jeskyně/ Váva, pravěká žena / žabička**
doba kamenná, mezolit 9 500 – 5 500 př.n.l.; náš příběh cca 7 000 př.n.l.
- **O_Postojna / Ovec, pastevec / kousek ovčí kůže**
doba bronzová, přibližně 2 300 – 800 př.n.l.; náš příběh cca 1 000 př.n.l.
- **T_Klokočské Průchody/ Therlaid, obchodník/ kousek kostkované látky**
období Keltů, přibližně 450 př.n.l. – počátek letopočtu
- **R_Stará úvozová cesta / Rastislav, obchodník / podkova**
středověk, vláda Přemysla Otakara II. tj. 1253–1278 = 2. pol. 13. stol.
- **U_Hraniční kámen / Urban, chasník / sekyrka**
novověk, druhá pol. 18. st. (vláda Marie Terezie 1740–1780)
- **B_Stopy klínů ve skále / Bedřich, kameník / dřevěný klín**
2. polovina 19. století, náš příběh po roce 1866, po Pruskorakouské válce
- **C_Pískovec se zářezy / Ctibor, chalupník / trikolora**
konec 19. a začátek 20. st., náš příběh 1918 vznik první republiky
- **O_Lom Na pánvičkách / Ondřej, střelmistr / dynamit**
náš příběh poslední odstřely 50. léta 20. st.
- **V_Zarůstající část lomu / Vráta, zaměstnanec správy CHKO / znak CHKO**
80. léta 20. st.
- **I_Tektonická zrcadla / Ivan, geolog / čelovka**
„současnost“, 2021

Zapojovací otázky:

Žijete na místě, kde žili vaši předci nebo ne?

Pomůcky:

- prádelní šňůra (časová osa)
- kartičky s názvy historických epoch a jejich datací
- atributy
- čokoládové mince

ZÁVĚREČNÁ REFLEXE

Na úplný závěr průvodce připomene hlavní body na cestě od počátku až sem. Poté se zeptá: *„Došli jste k nějakému uvědomění, které si z této vycházky pro sebe odnášíte a chtěli byste ho sdílet? Případně nějaký aha moment, co vás překvapilo? Nebo něco, co vám vrtá hlavou?“* Průvodce naváže na reakce návštěvníků a na závěr komunikuje, případně pouze doplní či zdůrazní hlavní sdělení celé vycházky.

SEZNAM VŠECH POMŮCEK

- zápisník Franty Votrubce
- zvoneček
- plátěný sáček na atributy
- atributy (věci patřící jednotlivým postavám)
 - 1) kus kostkované keltské látky
 - 2) hlava malé sekyrky
 - 3) kousek vydělané ovčí kůže
 - 4) koňská podkova
 - 5) čelovka
 - 6) umělohmotná žabička
 - 7) dřevěný klín
 - 8) maketa dynamitu
 - 9) nášivka se znakem CHKO (atribut)
 - 10) trikolóra
- ortofotomapa se zákresem historické stezky Klokočskými skalami
- obrázek hřiven
- mapa Klokočských skal, na které je vidět propojení úvozů s Klokočskými průchody
- převlek a rekvizity pro pravěkou ženu
- fotografie brusných kamenů
- prádelní šňůra (časová osa)
- kartičky s názvy historických epoch a jejich datací
- čokoládové mince

ODBORNÉ TEXTY

1. KLOKOČSKÉ PRŮCHODY

Kupecká stezka podle Jizery:

Na otázku, proč šli obchodníci obtížně Klokočskými průchody, a ne podle Jizery, můžeme odpovědět jednoduše. Jizera v dobách až do novověku nebyla regulována. Podhorské údolí Jizery bylo velmi divoké. Jizera zde měla několik koryt, kterými se valila velmi intenzivně i jen při menších povodních. Současné cesty po okrajích tam většinou nebyly. V některých místech současných cest bývaly tehdy skály spadající přímo až do koryta řeky. To znamená, že jen na Malou skálu byste se museli brodit nejméně pětkrát. A to přes několik neustále se měnících koryt řeky, plných klád a naplavených balvanů po každé povodni. S vozem je to prakticky nemožné.

Zdroj: Jan Prostředník a Jan Mertlík (záznam z terénního setkání na lokalitě)

2. HRANIČNÍ PATNÍK

Pařezinové hospodářství – výmladkový les:

Dominantní část produkce výmladkového lesa tvoří málo kvalitní a hůře zpeněžitelné palivové dříví. V minulosti poskytoval také dříví vhodné na výrobu kolářského zboží (trakaře, dřevěná kola, atp.) a dřevěného nářadí nebo násad. Ačkoliv tento tvar lesa nepřináší ani velký, ani zvláště cenný finanční výnos (ve srovnání s lesem vysokokmenným ve stejných podmínkách), výnos nastává dříve a opakuje se častěji než u lesa vysokého (vysokokmenného). Nízký les je možno za podmínky dosažení vyrovnanosti pěstovat na podstatně menší ploše. Neomezuje tolik okolní zemědělskou produkci a je snadnější na obhospodařování. Velmi dobře odolává škodlivým činitelům, jako jsou bořivý vítr, oheň, nebo žír škůdců. V důsledku krátkých, rychle za sebou jdoucích obmýtí klesá kvalita půdy, a tím i výše výnosu. Pouze velmi úrodné, na živiny bohaté půdy, jsou v tomto výjimkou. Proto je tento způsob hospodaření nevhodný pro chudá stanoviště. I na živných půdách nastupuje nejpozději po 2–3 obmýtích při absenci hnojení vyčerpání.

Výmladkový les byl často využíván k pasení dobytka, což částečně zlepšovalo kvalitu půdy, a také k získávání krmiva tzv. letniny při letním prořezávání.

Nejčastějšími dřevinami ve výmladkovém lese bývaly buky, duby, habry, javory, jasan, topoly, lípy vždy s příměsí mnoha dalších dřevin. Na zamokřených půdách kralovala ve výmladkových lesích olše.

Výhodou pro chudé hospodáře byla také snadná zpracovatelnost sekyrou a nepotřeba pily.

Zdroj: Wikipedie, upraveno Vít Preisler

3. JESKYNĚ POSTOJNA

Postojna – pylové analýzy jako důkaz o ustájení zvířat:

V sedimentech na dně jeskyně bylo nalezeno velké množství pylových zrn obilovin a též indikátorů pastvy. Přítomnost pylových zrn obilovin a pastevních indikátorů svědčí o příměsi zvířecího trusu v sedimentu. Výsledky pylové analýzy můžeme tedy považovat za spolehlivý důkaz ustájení domácích zvířat v jeskyni Postojna v době vzniku těchto kulturních vrstev. Ve světle zjištěných důkazů o ustájení domácích zvířat uvnitř jeskyně můžeme interpretovat zaoblení stěn Velké síně jako ohlazení pohybujícími se zvířaty.

Zdroj: Jan Prostředník

4. STARÁ ÚVOZOVÁ CESTA

Vznik úvozových cest:

V měkkých materiálech Českého ráje se úvozové cesty brzy vyjezdily do hloubky, přidala se vodní eroze a ty se pak staly pro vozy nesjízdné. Uživatelé těchto úvozů pak vyjízďely v terénu nové náhradní cesty, které se samozřejmě postupně zahryzávaly do měkkých jílovců, prachovců a pískovců a časem se zase stávaly nesjízdnými. Proto v místech s větší frekvencí dopravy často nacházíme celé skupiny úvozů vedoucích stejným směrem.

5. TEKTONICKÁ ZDRCADLA

Vznik tektonických zrcadel:

Jeskyně vznikají často na tektonických poruchách tím, že se ta skála rozláme, proto mají jeskyně tvar chodeb. Nicméně na Klokočkách se ukazuje, že řada těch jeskyní vzniká také na puklinách, ale nikoli na svislých ale na víceméně vodorovných. Ukazuje se to na tom, že jsou v nich tektonická zrcadla. V Klokočkách jsou v každé druhé „díře“. Jsou to tvary ve skále, kulaté díry – vznik konkrecí, kolem jádra kalcitový tmel – obrovské koule, koule je tvrdší než okolí, písek není zpevněný, začíná zpevňování - tlak, písek se stlačí, ale s koulí se nic

neděje, skály se vynoří z hlubin moře a začne jimi protékat sladká voda - karbonát totálně vylouží, vypadne jen holý písek z pukliny. Řada takových koulí mezi sebou + tektonické tlaky, které deformují celé území, ale koule jsou nedeformovatelné tedy vše se děje po povrchu koulí, oblé tvary vznikají, jak je pískovec deformován a tvarován tlakem o koule...= tektonická zrcadla.

Zdroj: Jan Mertlík

Klokočské skály se nacházejí velmi blízko důležitému geologickému zlomu, zvanému Lužická porucha. Na tomto zlomu docházelo v historii k výrazným pohybům zemských ker a velkým tlakům na okolní horniny. Ty se pod velkým tlakem rozpukávaly (vznikaly pukliny), trhaly a drtily. Vznikaly tam pukliny jak horizontální, tak vertikální. Podél těchto puklin pak docházelo i k výrazným posunům hornin. V případě Klokočských skal se po sobě posouvaly podél zlomů obrovské masy pískovce. A tehdy se v těchto ne úplně zpevněných pískovcích (ze kterých se ještě nevymylo slané prostředí pocházející z jejich mořského vzniku) nacházely velké kulovité vápnité struktury (konkrece), výrazně pevnější než okolní pískovec. Pokud tedy vedla třeba horizontální trhлина (puklina) přes tuto kulovitou strukturu a masu pískovce se daly do pohybu, docházelo pak k obrovským tlakům a pevné kulovité útvary se pískovcem „valily“. Při tomto pohybu stlačovaly okolní pískovec, a to jak pevnou, stabilní část, ve které byly usazené, tak i pohyblivou, podél zlomu se sunoucí část. V některých místech se pod obřím tlakem pískovec tavil (přeměňoval) a utvářel tzv. tektonická zrcadla. Výsledkem bylo, že vznikaly v pískovcích krátké, zpevněné „tunely“, na jejichž konci se nacházela tato kulovitá vápnitá struktura. A po proniknutí sladké vody a vyplavení slaneho prostředí z pískovcového masivu, se vlivem odlišného sladkovodního chemizmu rozpouštějí i tyto kulovité struktury (konkrece) a vznikají velké dutiny. V případě několika těchto kulovitých útvarů, nacházejících se blízko sebe, mohlo docházet k propojování těchto dutin (třeba erozí) a vzniku větších jeskyní.

Zdroj: Vít Preisler

6. KONEJLOVA JESKYNĚ

Pravěcí gurmáni v Českém ráji:

V červenci roku 2011 jsme provedli druhou etapu poněkud utajeného záchranného archeologického výzkumu v Konejlově jeskyni v Klokočských skalách. Ta se nachází nedaleko Záholic pod turistickou cestou na Průchody. V prostoru jižní poloviny Konejlovy jeskyně jsme položili celkem 3 sondy o rozměrech 2 x 1 m. V rámci nich byla po několikacentimetrových mechanických vrstvičkách rozebírána sedimentární výplň. Ta byla dále prosívána na sítích. Díky této metodě archeologického výzkumu se nám podařilo získat nejenom artefakty

(předměty vyrobené člověkem), ale zejména další souvztažné nálezy (tzv. ekofakty – uhlíky, zbytky rostlinných těl, skořápky oříšků, zvířecí kosti, ulity měkkýšů atd.)

Archeologický výzkum prokázal obývání či jiné využívání Konejlovy jeskyně ve třech, resp. čtyřech obdobích lidských dějin – ve střední době kamenné, době bronzové, mladší době železné a vrcholném středověku. Ty nejspodnější úrovně nad skalním podložím souvisejí s lidskými aktivitami ze střední doby kamenné – mezolitu. Osídlení jeskyně dokládají vedle nalezených štípaných nástrojů paleobotanické rozborů i radiokarbonové datum (8225–7945 př.n.l.). Je to vůbec nejstarší radiokarbonové datum pro střední dobu kamennou v Českém ráji.

V mladších obdobích došlo k jevu, který známe i z jiných jeskynních lokalit. Sediment ze starších období byl pozdějšími návštěvníky v mladším pravěku vyházen ven – tzv. vyvenčen. Podle radiokarbonového data k tomu mohlo dojít mezi lety 1875–1665 př.n.l., tj. v průběhu starší až střední doby bronzové. Další doklady přítomnosti člověka registrujeme v Konejlově jeskyni až v závěru starého letopočtu. Podle četných zlomků keramiky z nejméně třinácti nádob i podle objevu dvou ohnišť lidé v závěru mladší doby železné jeskyni opakovaně navštěvovali.

Poměrně četné nálezy pocházejí z období vrcholného a pozdního středověku – tedy ze 14. –16. století. Identifikovali jsme zde opakovaně užívané ohniště. Konejlova jeskyně tehdy mohla poskytnout dočasný úkryt pro pastevce nebo dřevorubce. Tomu by ostatně odpovídaly i zlomky zásobních či chladících keramických nádob.

V sedimentárních výplních byly nalézány nebývale četné kosterní pozůstatky zvířat. Takto bohaté soubory zvířecích kostí se v našem regionu díky chemismu půd dochovávají jen výjimečně, proto jsme nechali provést i detailní osteologickou analýzu. Tu provedla Ing. Lenka Kovačiková, Ph.D. z Laboratoře archeobotaniky a paleoekologie Jihočeské univerzity v Českých Budějovicích. Ze sedimentární výplně se nám podařilo zachránit na 500 zvířecích kostí. 85 % jich pocházelo ze střední doby kamenné, 10 % z mladší doby železné a 5 % ze středověku. Velkým překvapením bylo zjištění, že 70 % kostí z mezolitu tvořily ostatky skokana hnědého a ropuchy obecné! Dále se našly kosti drobných hlodavců (včetně veverek), jezevce, lišky, netopýrů, krtek a strakapouda. Vzhledem k tomu, že většina kostiček nesla stopy opálení, jde zřejmě až na výjimky o pozůstatky po „hostinách“. Ojediněle se v tomto horizontu našly i kosti srnce obecného a divokého prasete. Také návštěvníci z mladší doby železné si zřejmě pochutnávali na žabích stehýnkách, ale ne v takové míře jako obyvatelé ze střední doby kamenné. Svůj jídelníček si ale vylepšili kupříkladu o pečínku z prasete domácího. Podobně si zřejmě užívali i ve středověku, protože jsme našli čelist osmi až dvanácti měsíčního selete. Ze středověkých vrstev pocházejí dále i kosti

dospělého prasete, srnce obecného, kuny – zástupce lasicovitých šelem a krtka. Za velmi zajímavé lze pokládat objev kostry krysy obecné, která u nás není původním druhem a byla do Evropy zavlčena člověkem.

Zdroj: Jan Prostředník (zkráceno)

7. STOPY KLÍNŮ VE SKÁLE

Těžba pískovců:

Těžba pískovců v Klokočských skalách v lomu na Pánvičkách byla prováděna od vrchu, kdy se do boku pískovcového masivu vysekala štěrbina s kapsami na dubové klíny. Ty se do ní pak zarazily v řadě pod sebou a následně se zalévaly vodou. Klíny pak nabobtnaly najednou a velkou silou jejich roztažnosti pukl celý velký kus skály a po odlomení spadl dolů, kde už ho na zemi místní kameníci naporcovali majzlíky a klíny. Na rozdíl od těžby v jiných částech Českého ráje, kde se odtěžovaly po jednotlivých řadách pískovcové hranoly (tzv. štuky) ve stěně směrem od vrchu dolů a po dotěžení poslední řady se stěna nechala několik let „vyzrát“, aby se pískovec zpevnil.

Zdroj: Vít Preisler

10. PÍSKOVEC SE STOPOU PO OPRACOVÁVÁNÍ BRUSNÝCH KAMENŮ

Pevný pískovec je dobrým brusivem pro sklo i pro železné nástroje:

Pískovec severní oblasti Českého ráje byl používán pro výrobu brusných kotoučů. Kámen byl nejprve nahrubo opracován včetně otvoru pro hřídel. Aby měl válcový povrch, byl nasazen na hřídel a otáčením byl obrušován o skalní povrch.

Mimo Klokočské skály se nacházejí na Drábovně, nad Záborčím a u Besedic.

Na mlýnské kameny se pískovec z Klokočí nehodil, a tak se tu nevyráběly.

Zdroj: Jan Mertlík

SLOVNÍK INTERPRETAČNÍCH POJMŮ

Slovníček interpretačních pojmů dle publikace *Interpretační průvodce: Jak se o místní dědictví podělit s ostatními* Thorstena Ludwiga:

Sdělení:

Je to „maják“, který nám ukazuje cestu. Sdělení je spojeno s významem. Pomáhá interpretaci strukturovat, dává účastníkům jasný jednotící prvek. Je formulováno jako celá věta. Obsahuje jednu hlavní myšlenku. Je co nejzajímavější a konkrétní.

Míří přímo k jádru věci – často je to proto, že je v něm obsažena „vyšší pravda“, něco všeobecně sdíleného – viz Univerzálie.⁵

Fakt:

Faktická tvrzení; např. „Vydry mohou v průběhu noci urazit velké vzdálenosti“. Fakta by měla vždy podpořit význam fenoménu.

Fenomén:

Něco, co můžeme na daném místě uchopit pomocí smyslového vnímání. Je důležité zdůrazňovat jedinečnost konkrétního fenoménu. Např. „osobnost“ stromu nebo budovy spíše než příslušnost k určitému druhu či stavební sloh.

Téma:

Blíže identifikuje a zařazuje interpretovaný fenomén např. jako „jehličnan“ nebo renesanční stavbu. Neobsahuje však žádnou popisnou větu ani nedodává konkrétnímu fenoménu význam.

Význam:

Díky němu může fenomén v účastnících vyvolat emocionální reakci – například úctu, bázeň, údiv, zvědavost, ohromení, smutek, zlost. (Význam fenoménu je zde nahlížen spíše v emocionálním než intelektuálním kontextu.)

Univerzálie:

Obecné koncepty (pojmy, představy) spojené s významy a hodnotami, které se dotýkají téměř každého, jsou pro to pro většinu lidí společné: např. rodina, přátelství, péče, bolest, změna, tragédie, svoboda a nesvoboda, láska a nenávisť, život a smrt.

⁵ Sdělení nebývá účastníkům explicitně řečeno. Slouží jako hlavní vodítko pro průvodce (udává, kam má směřovat). Popisuje poznání, se kterým by návštěvník měl opouštět exkurzi. Hlavní sdělení je „střechou“ zahrnující v sobě dílčí sdělení, která je zpřesňují.

Tzv. „nášlapné kameny“ – stepping stones:

V kurzu průvodců se jimi rozumí metodické a řečnické pomocné techniky a prostředky, které spojují jednotlivé rohy interpretačního trojúhelníku a při přípravě interpretačního výkladu nebo prohlídky nás snadněji dovedou k cíli.

Zapojovací otázka:

Odpověď na tento typ otázky nelze předvídat. Např. „Co vám toto místo připomíná?“, „Jak myslíte, že bude toto údolí vypadat za 50 let?“.

Pomůcky:

Podporují interpretační výklad: převleky, lupy, dalekohledy, detektory aj.

Tvar skupiny, formace:

Způsob, jakým je vaše skupinka na místě výkladu uspořádána – např. stojí v půlkruhu naproti vám. Nejvhodnější je, když účastníci prohlídky, vy a fenomén, o kterém mluvíte, tvoří trojúhelník. Změna tvaru skupiny často vede k nečekaným odhalením, která jsou důležitým prvkem interpretace.